

# 兩岸犇報

Chaiwan Ben Post

2018/1/31~2/13

no.  
168

雙周刊

發行人：陳福裕  
總編輯：許育嘉  
編輯主任：林聲洲  
美編：台北工寮



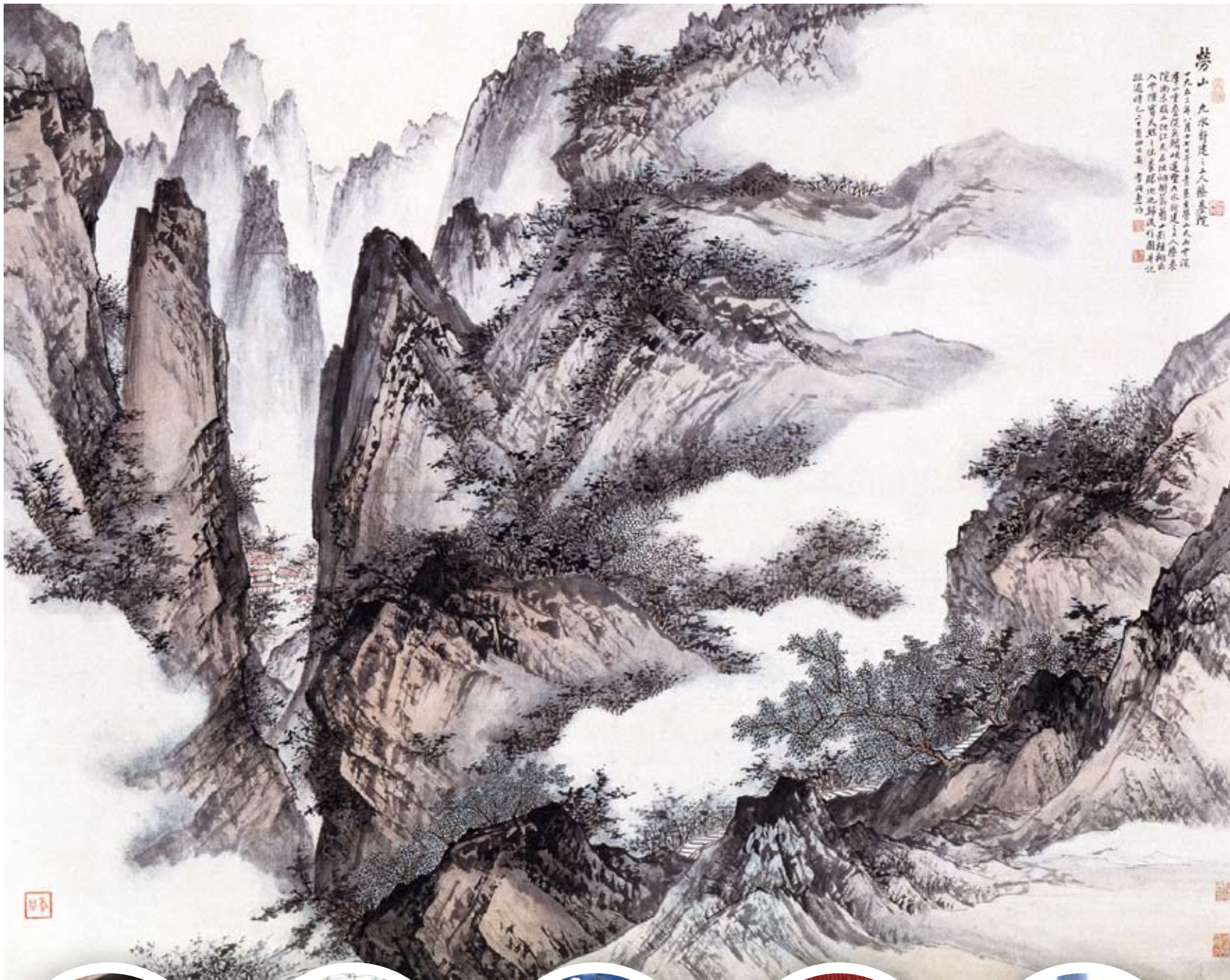
國內  
郵資已付

台北郵局許可證  
台北字第5155號  
雜誌類

■ e-mail:chaiwanbenpost@gmail.com ■ blog:ben.chinatide.net ■ Facebook:facebook.com/chaiwanbenpost

中華郵政台北雜字第1567號執照登記為雜誌交寄

本報每逢隔週的週三上架，每份零售20元，歡迎訂閱或至各地置放點索閱。



## 嶗山圖

惠孝同  
紙本設色  
1953年

惠孝同（1902-1979）北京人。原名惠均，字孝同，號柘湖，別號松溪、晴廬。1920年入中國畫學研究會，拜金城為師，專攻山水。1924年與溥心畬、溥雪齋等人創立「松風畫會」，1927年與金蔭湖、胡佩衡等共組湖社畫會，是京津畫派的宗師之一。歷任中國畫學研究會研究員、天津傳習社社長，北京畫院藝術委員會主任委員，國子監國畫補習校校長等。惠孝同山水傳統功力深厚，構圖頗具巧思，所作樹石古厚渾茫，意境深幽。

《嶗山圖》是惠孝同創作於1953年的一幅作品，整體結構的重心是那山巒之中的一組建築，選擇用巨大的嶗山奇峰來突出這個主題。在用墨上，講究從簡，多用淡墨而且皴擦不多，大量的線條都是用淡墨線勾勒，再以淺絳罩染，只是與樹叢岩縫等停筆轉折之處用濃墨點染。整個畫面看上去頗具雲霧縹緲的靈動感，使得嶗山仙境那種天然情趣躍然紙上。



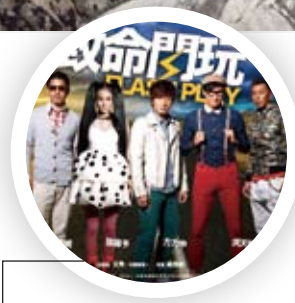
### 兩岸要聞 2、3

社評：  
台大校長遴選，  
有什麼樣的社會就有什麼樣的大學



### 當代中國 8、9

專題：中國智慧汽車時代  
無人駕駛汽車還有多遠  
新能源車的未來



### 就業／萬象 10、11

台灣創客的四季觀光果園  
「閃玩」正流行  
「間隔年」能去哪？



### 文化／科技 12、13

陸劇「風箏」：從禁播到熱播  
研發「焊接機器人」的第一人



### 臺灣史 14、15

台北機廠：  
肇始於清代的台北機器局



各期精采內容請見犇報BLOG





新華財經觀察

# 亞投行在亞洲

文編／江英士

由中國大陸倡建的亞洲基礎設施投資銀行（亞投行）已開業運營兩周年，國際觀察人士認為，亞投行為亞洲經濟發展、區域合作發揮了積極作用，亞洲多國從亞投行得到融資。

## 為區域基礎設施建設注入資金

官方資料顯示，開業兩年來，亞投行為巴基斯坦、塔吉克斯坦、孟加拉、印尼、緬甸等國項目提供了超過42億美元貸款。亞洲基礎設施融資需求巨大。僅2017年，亞投行就批准了多個項目：菲律賓馬尼拉防洪專案的2.076億美元融資，印尼和孟加拉2.85億美元融資以及印度的15億美元貸款。

## 項目落地建設得以推進

2016年亞投行提供2.165億美元貸款助力「千島之國」印尼改造貧民窟，通過修建和改造水、電、路等基礎設施提升民眾生活品質。已於去年開始的皮桑岸貧民窟升級專案正是其中之一。皮桑岸貧民窟位於首都雅加達東區，清理垃圾、拓寬道路、疏通下水、引入綠化和教育市民為社區帶來了久違的生機與活力。「不少之前被迫離開的鄰居現在都準備再搬回來，這真是一個造福百姓的好項目。」當地居民拉妮感嘆道。印尼有約2900萬人生活在貧民窟，這一項目將令970萬居民直接受益，另有

數百萬居民間接獲益。亞投行首個獨立提供融資的專案——孟加拉配電系統升級改造專案已正式施工，目前已安裝100萬個電錶。孟加拉農村電氣化委員會表示，該專案將在農村地區新增250萬個電錶、6.5萬個變壓器，同時架設7.5萬公里輸電線，用以擴大和提升農村地區77個農村電力合作社的電力服務能力，使孟加拉1250多萬農村人口受益。孟加拉財政部發言人表示，孟加拉希望獲得亞投行更多支援，以發展國內重大基礎設施項目。

## 提升亞洲國家金融話語權

亞洲是世界最具活力和潛力的地區之一，國際社會普遍看好亞洲經濟發展前景，亞投行的創立讓國際輿論注意到全球金融領域發出的亞洲聲音。專家表示，相比對區域內基礎設施建設的推動，提升亞洲國家金融話語權更為重要。亞投行的發展將為人民幣國際化創造條件，有助於完善現有貨幣體系。此外，亞投行助益亞洲企業融資，推動亞洲金融市場發展。2017年，亞投行獲得了國際三大評級機構的3A評級與巴塞爾銀行監管委員會的零風險權重認定。獲得國際金融監管機構的肯定，顯示了亞投行在維護區域金融穩定方面的作用以及在國際金融市場地位的提升。



新華時評

# 「氣候變化懷疑論」可以休矣

文／張瑩

美國環保團體在白宮前抗議川普的環保政策。

新年伊始，一大波極端天氣就開始侵襲世界多個地區。美國東海岸氣溫創下新低，嚴寒造成至少20人死亡。南半球的澳大利亞則酷暑難耐，悉尼氣溫創下79年來最高。如今，在全球範圍內，颶風、洪澇、乾旱等氣候變暖導致的極端天氣事件已日趨頻繁。世界氣象組織、美國航天局等多家機構日前發佈報告說，繼2014年至2016年連續三年刷新全球年平均氣溫紀錄之後，2017年全球氣溫再次排進現代氣象記錄史上最熱年份前三名。中國科學院大氣物理所發佈的資料也顯示，2017年是有現代海洋觀測記錄以來海洋最熱的一年。

「人類溫室氣體排放導致氣候變暖」，這一結論由全球近3000名科學家參與的政府間氣候變化委員會經過嚴謹的論證得出，已成為全球絕大多數主流科學家的共識。過去60年裡的氣候變暖基本上可全部歸於人類活動，罪魁禍首是二氧化碳排放。越來越多的科學研究已證實，全球變暖可以改變極端天氣事件發生的頻率、強度、空間範圍及持續時間，局部地區的極熱和極寒等現象也正變得更加頻繁。以此次北美極端寒潮為例，主要正是因為北極升溫導致極地與中緯度地區溫差縮小，減弱了極地高壓對極地漩渦的控制能力，致使極地漩渦向中緯度地區「遊走」而形成。

然而，自氣候變化問題提出以來，雜

音總是不絕於耳，比如否定氣候變化這一事實，或者否定全球變暖的主要原因是人類活動。為什麼被科學研究證實的結論還會遭質疑？1995年諾貝爾化學獎得主化學家馬里奧·莫利納指出，在聽到某一觀點時，要看說話人的背景和立場。他認為，一些與傳統能源企業相關的利益集團，故意質疑氣候變化研究中的某些不確定性，並抓住不放。日趨頻繁的極端天氣事件，已給人類社會經濟、生態環境和人體健康等帶來嚴重損失或損害。統計資料顯示，1980年至2013年，全世界大約87%的自然災害、70%以上的經濟損失，都與乾旱、洪水、低溫冷害等氣候災害或氣象條件直接相關。美國政府日前發佈的一份報告顯示，2017年是美國氣象災害損失的「最大年」，颶風等災害造成的經濟損失高達3060億美元。然而就在去年，川普政府以「給美國帶來苛刻財政和經濟負擔」為由宣佈退出應對氣候變化的《巴黎協定》。專家預測，如果任由現在的氣候變化趨勢發展而不加遏制，全球氣溫再過幾十年可能會超過《巴黎協定》設定的平均上升2攝氏度的紅線。應對氣候變化的緊迫性已前所未有的，「氣候變化懷疑論」可以休矣！世界各國共同攜手採取應對措施，已經不能再遲疑了！

# 人民幣國際化又邁前一步

文／沈忠浩

人民幣被德國和法國央行納入外匯儲備的消息引起國際社會廣泛關注。這是人民幣國際化進程中邁出的又一步，印證人民幣在國際金融體系中日益重要的大勢，也是主要經濟體對人民幣和中國大陸經濟發展前景的再確認。目前，全球已有60多個國家和地區央行將人民幣納入外匯儲備，包括歐洲央行、法國央行、俄羅斯央行、新加坡央行等。這些「納儲」行為，大多密集發生在過去5年。人民幣在國際上不斷「圈粉」，從根本上講，是源於中國大陸經濟社會長期保持繁榮穩定，已成為維護和發展當今全球經濟和金融體系的關鍵力量。國際社會普遍認識到，大陸改革開放40年後，已成為世界經濟金融體系的「

穩定器」和「發動機」。中國大陸與世界的聯繫空前緊密，其必然結果是，人民幣跨境使用將日益增多，大陸金融市場聯通世界的道路將越走越廣，人民幣資產將成為全球投資者優化配置、多元佈局的可靠選擇。在當前逆全球化暗湧、保護主義、內顧傾向加重的形勢下，作為世界第二大經濟體，中國大陸曾多次宣示要捍衛多邊主義，堅定擴大對外開放，倡議並推動「一帶一路」建設，企圖將各地的基礎設施、貿易、投資以及人員等更廣泛、更深刻地連接起來，宣導更加開放、均衡、包容、普惠的全球化。這些理念行動，有利於推動人民幣在國際貿易和投資中發揮更大作用。自2009年展開人民幣跨境貿易結算

以來，人民幣國際化已取得了長足的發展。然而，應當清醒地看到，人民幣離世界金融舞台的中央還有一定距離，人民幣的國際地位與中國大陸經濟在世界上的地位仍未完全匹配。據環球同業銀行金融電訊協會統計，截至2017年11月，人民幣在全球支付中佔比1.75%，與美元和歐元分別高達39.3%和32.62%的佔比還相去甚遠。外國主要央行持有人民幣外儲的比例總體也並不高，例如歐洲央行約為1%。數位顯示了差距，但人民幣國際化不應將排名高低作為主要目標，而仍要以「積跬步以至千里」的務實態度，立足於增強人民幣在對外貿易、投資和其他涉外經濟活動中的作用，穩妥推進人民幣匯率市場化等各項改革。

大陸財經雜誌「人民幣月刊」特別製作一期人民幣被納入「特別提款權」（SDR）一週年的報導。



# 川普「屁眼國家」的評論違反了美國立國精神

文／花俊雄



美國總統川普與馬丁路德的孩子會面。



川普提出「屁眼國家」（shithole countries）的歧視用語引來反彈。

1月12日，川普總統在簽署《紀念馬丁路德金宣言》時發表講話：「今天我們慶祝馬丁路德金站出來表達的美國人的真理：無論膚色如何、出生何地，上帝創造我們人人人生而平等。」但就在前一天，在白宮開會討論移民問題時，他斷然拒絕數位參議員的提議。他們建議挪出原本綠卡抽籤的部分名額，用來核發簽證給即將失去因天災獲得臨時保護資格的海地、薩爾瓦多、洪都拉斯及許多非洲國家的外籍人士。川普忽然反問，為何要接受來自海地及非洲地區「屁眼國家」（shithole countries）的移民，而不是接受來自挪威這樣國家的外籍人士。川普所指的「屁眼國家」不是棕色人種就是黑色人種，而挪威則是白色人種。川普這種說法顯然是「白人至上」。這種充滿種族歧視的言論，不僅褻瀆了他在1月11日提到的馬丁路德金憧憬的理想。我們甚至可以質疑是否也違反了美國立國精神和接受移民的核心價值觀。

美國《獨立宣言》開宗明義提出：「我們認為下述真理是不言而喻的：人人生而平等，造物主賦予他們，若干不可剝奪的權利，其中包括生存權、自由權和追求幸

福的權利。」這就是美國立國精神。在紐約自由女神像的基座上刻著這樣的銘文：「把你，那勞瘁貧賤的流民，那嚮往自由呼吸，又被無情拋棄，那擁擠於彼岸悲慘的哀吟，那驟雨暴風中翻覆的驚魂，全都給我！我高舉燈盞佇立金門。」這就是美國這個新世界接受來自各地受苦受難、尋求新生活的移民的博愛胸懷。衡諸現實，美國顯然沒有實踐她的諾言，今天，距馬路德金在華盛頓林肯紀念堂發表著名的「我有一個夢想」的演講已經超過半個世紀，但黑人仍生活在物質充裕的海洋中一個窮困的孤島上，仍然蜷縮在美國社會的角落裡。今天，在美國仍有1,100萬的無證移民，80萬童年入境暫緩遣返的「夢想生」顛抖地生活在恐懼不安的氛圍中，不知何時會被遞解出境，頓失依靠，妻離子散。美國「大社會」（Great Society）的倡導者第36任總統林登·約翰遜1965年10月3日在自由女神像佇立的自由島上簽署《移民法案》時說：「美國之所以繁榮昌盛是因為它自多個來源汲取養分，因為它獲得了許多不同文化、不同傳統和不同民族的滋養。」美國國徽上白頭

海雕嘴叨著的綬帶上寫著拉丁文格言「E Pluribus Unum」「合眾為一」（Out of Many One），意指千山映月，萬流歸海，美國就像一個「大熔爐」。移民的多元化是美國資產而不是負擔，無論從哪裡來的移民都會在同一理想的追求和共同使命的感召下「合眾為一」，結成統一的整體這就構成了「美利堅合眾國」。一個偉大的國家必然是一個富有同情心的國家。川普種族歧視性的發言，鄙視加勒比海區和非洲地區的貧窮落後，引起了國際社會駁斥和國內拉美裔和非洲裔的強烈抗議。在川普上任即將屆滿周年前夕，蓋洛普於1月16日公布調查顯示，川普執政第一年平均支持率只有39%，創下比任何一位總統在第一年都低的紀錄。一個真正的領袖是塑造共識的人，而根據美聯社報導，最近的民調顯示，大多數美國人認為川普是製造分裂的人。這樣一位出口成讕、頗具爭議、不孚眾望的總統如何能「使美國再次偉大」。









# 台北機廠： 肇始於清代的台北機器局

文／張卓如

筆者故鄉在嘉義大林，從小就和家人上台北定居。無論是返鄉或在宜蘭當兵，都有不少坐台鐵（台灣鐵路局）火車的經驗，但對火車的醫院—松山台北機廠卻一無所知。直到近二十年來，該機廠復原了幾部老蒸汽火車的行駛，加上該廠為因應高鐵延長到南港，被迫搬遷到新址桃園市楊梅區的富岡車輛基地，佔了不少新聞版面。而在松山線捷運北門站原址也保存了機廠的前身—清代的台北機器局建構遺跡。讓筆者有想去台北機廠一窺究竟的慾望。所幸，擁有80多年歷史的台北機廠已於2017年7月19日首度開放參觀導覽，讓筆者在即將跨年的前夕，有機會去大飽眼福。藉由數小時的參觀後，感觸頗多。

## 老蒸汽火車頭的重現

1998年5月25日，台北機廠舉行「CK101蒸汽老火車頭」竣工典禮與點火儀式，正式宣告「復活」，並於6月9日鐵路節復駛。它從機廠開出後，在已地下化的台北往松山的鐵路區間冒著黑煙。當它從松山火車站前開出地面，月台上迎接它的人潮，不禁爆發出歡呼聲；與此同時，另一部於清代由台灣巡撫劉銘傳向德國購入的兩部蒸汽機車之一的騰雲號，從日據時期被安置於台北新公園（今二二八和平紀念公園）一段時間後，台鐵也特地前往德國原廠取得原圖，並委由台北機廠進行二度大幅修整，以恢復原貌。不過為了保有整體歷史性，騰雲號的鍋爐並未如同「CK101」以重造的新鍋爐代替，也因此騰雲號無法如「CK101」般重新在軌道上奔馳。僅在1998年3月12日由台灣博物館與台灣鐵路局共同舉辦「騰雲號」回娘家活動中，移至台北車站東門外，配合台鐵創建112年鐵路節展覽，隨後再因台北萬板鐵路地下化工程竣工，一度運至萬華站配合慶祝典禮，同年9月又回到二二八和平公園原址保存至今。

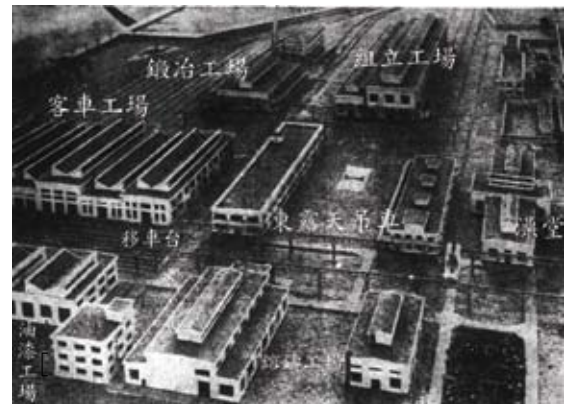


騰雲號（攝於在台鐵台北機廠重整期間）—出自維基百科

這修復老火車的幕後功臣—台北機廠，很多人將此「機廠」誤以為是台北「機場」，兩者雖都位在台北市松山區，但差異是，機廠裡沒有飛機只有火車。台北機廠的廠區位置北臨市民大道，位於京華城對面；南臨台北市東西向快速道路高架道，與松山煙廠（今松山文創園區）相鄰。前身是1935年落成啟用的「台北鐵道工場」。台北市信義區東寧路前的市民大道5段48號是台北機廠過去的入口，和現在開放民眾等候參觀的園區大門（市民大道5段50號守衛室）不一樣。

## 歷經日據與光復後的「台北鐵道工場」

根據1935年6月28日《台灣日日新報》的報導，「台北鐵道工場」合併了泉町（今台北市大同區與中正區交界）台北工場的全部及高雄工場之一部。1929年買收敷地，1931年8月於松山開工，從1935年7月開始從泉町搬遷，9月舉行落成式。經過數年之歲月，於五萬八千坪之敷地內完成二十四棟的工場。



1935年台北鐵道工場完工時的高瞰全景



經1981年頭前溪事故後，台鐵將英國製的EMU100型自強號頭尾車廂改塗警戒的橘黃色。

台灣光復後，台北鐵道工場由國民政府接收，改名為台北機廠。隨著客貨增加及動力火車頭的更替，舊時之工場已不敷需求。廠內包括總辦公室2樓的增建、組立工場西側的柴電工場，以及鍛冶工場南側，鉸金工場所屬的新車製造廠等，都是在1951~1965年間的美援經費下完成或改建。

在1979年台灣鐵路西部幹線電氣化全線完工之時，蒸汽火車正式邁入歷史。後來使其復駛的關鍵，除了由日據時期所建的組立工場，鍛冶工場內利用蒸汽壓力鍛造鑄鐵零件之蒸汽錘，也功不可沒。它是檢修、製造蒸汽火車重要的機械。其中，被稱為鎮廠之寶的台工編號145的蒸汽錘為年代最悠久的設備。1889年產自英國，直到2012年關廠前還在使用。可見台鐵的維修能力多厲害，來看過的英國人都嘆為觀止。但由於燒煤才能動，所以廠內炎熱，工人都只穿內褲，才能忍受高溫。可見1935年遷建至現址的台北機廠也部份沿用日據時期、先前清朝台北機器局的維修、保養機械。



從前清台北機器局時代遺留下的台工編號145的蒸汽錘

## 清朝時的台北機器局

「台北機器局」，這座可稱為台灣史上第一座現代化工廠，在九〇年代台灣的教育部編本《高中歷史》教科書並未提到。但是同書在清代「自強運動」這個單元中，卻提到了和其同性質的上海機器局（江南製造局）、天津（北洋）機器局。台北機器局初創時也是和海防軍火攸關的槍砲、子彈製造所。它創立的背景是1885任台灣巡撫，並於1890年3月被清廷加封為「兵部尚書銜幫辦海軍軍務」，類似今國防部部長職務的劉銘傳，為了防止列強窺伺台灣，而啟動的自強新政之一。

於是，它聘請德國人畢第蘭（Bitgran）擔任監督工程師，仿造上海機器局的規模；在台北府城北門外購買民田積方三千八百八寸，契價銀一千六百八十兩八錢一分七釐（價值相當高的一塊地），並飭記名提督劉朝幹酌築基址，分赴大陸內地採辦木料，督造機器局工廠。自1885年夏興工，至1886年春訖工，建成正側各屋並小機廠一百一十七間。通計築牆、浚井、砌路、開溝、填河，需工料銀二萬三百二兩五錢。當時辦理輪船和鐵道業務的商務局和電報局最初都設於此；讓台北城內街道燈火通明的發電機器和電線架設也由此處開始。可說是台灣工業的開端。

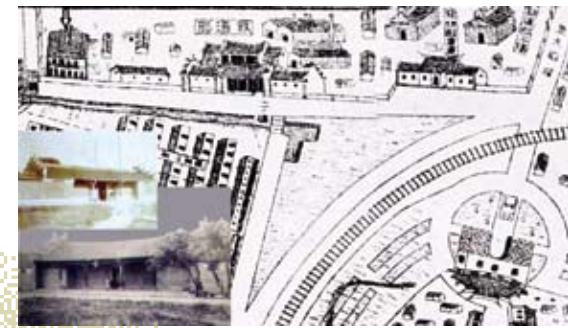


台北城裝電燈

台北機器局除了製作槍砲、子彈外，劉銘傳還在艋舺聚落的北方設立伐木局（鋸木廠），以生產鋪設軌道所需的枕木。可說是台灣鐵路的肇始之處。根據日據初舊地圖顯示，機器局內也有主線的火車軌道進入，可見和台北機廠一樣，也擔任火車保養維修的任務。根據1888年10月4日的上海《申報》報導，當蒸汽火車騰雲號載運鐵軌、木石等鋪設大稻埕至錫口（今松山）、南港一帶時，因鐵路經過今北門至大稻埕聚落的延平北路上，沿途有巡撫衙門派遣勇丁數人，執鞭彈壓（維持秩序），恐百姓圍觀，火車行走迅速，有衝撞事情發生。可見鐵路的興建，為市民帶來美好生活之憧憬。

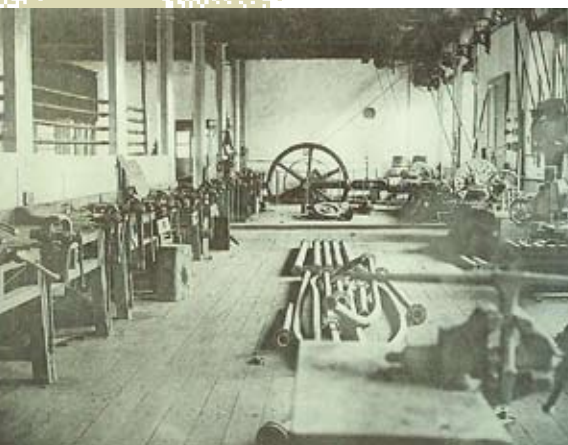
當時為培訓將來能在機器局、煤坑、鐵道工作的的技術人員，成立了西學堂。每天早上和下午集中上課，聘請西人教習講授數學、物理、化學、測量、製圖、英文文法和作文，歷史、地理等新學問。傍晚只教導中國

的經史文字，算是內外通貫。可說是台灣技職教育的開端。



1911年《飛行機素描鳥目全圖》顯示北門外之「鐵道部時代」的前清機器局，其主要廠區包括製造工場之北廠區與南廠區，以及行政管理部門之中西合璧的官衙（參照左下照片），箭頭所指為德國人畢第蘭（Bitgran）所住的洋樓。

自此，台灣機器製造風氣已開，機器局在後任巡撫邵友濂繼續擴廠後，彈藥的產量由原來只夠平日操練之用，演變成有充足的武器，並能製造新式的德國克魯伯（Krupp）山砲及格林快砲（加特林機槍 Gatling gun）。1892年，機器局又置鑄錢機器，開始鑄造五錢、十錢及二十錢的錢幣，機器局已由最初的軍需工廠轉變為多功能的近代工廠，顯示當時台灣對近代事業需求甚殷。此時，機器局的工匠約有千人，每日早上八點進廠，下午五點出廠。據說，後來的台北鐵道工場也遵造此傳統上下班。



幾乎和台北機器局同期興建的旅順水雷局製造所廠房內部，平常有300人工作。1894年日軍從軍記者所拍攝。

於是，台灣在劉銘傳等的建設下，已經成為中國的重要軍事基地。但不幸於甲午戰爭戰敗後割讓給日本，當日本派軍隊來接收前，抗日軍為避免資敵，除了破壞機器局裡面的設備，並將武器、彈藥往南撤走。相對於日據後期所建的台北鐵道工場啟用近十年後由國民政府接收成為台北機廠；機器局啟用近十年後也由日本政府接收，陸續成為「台北兵器修理所」與「台北砲兵工廠」兼鐵路維修（1895-1900）；鐵道部台北工場（1900-1935）。該工場即前述1935年搬遷至松山前，位在泉町的台北工場。鐵道部最初以前清機器局官衙

作為鐵道部辦公之處，廠房則作為鐵道工場之用。直到1909年，建造了為鐵路車輛移入維修之用的六跨距磚造鋼骨屋頂等建築；1919年又興建了鐵道部新官舍並陸續在前清的機器局遺址興建鐵道部職員的官舍。前清機器局的建築便被拆的片甲不留；而鐵道工場搬遷至松山後，再也沒有火車穿越延平北路到泉町的台北工場裡面。

所幸2006年底，因捷運松山線施工，台鐵人員清理鐵道部空間，拆除部分原附屬建築物時，發現清代機器局的軌道地基及東側圍牆。石砌牆身高2公尺餘，牆身為夾心構造，兩側為疊石、中央以三合土（混凝土）、卵石填充，後由台灣博物館會同專家學者現場會勘，確認為清末劉銘傳時期所建機器局，台北機器局才又重見天日，讓世人認識。

## 讓台北機廠擁有第二個春天

筆者在參觀完台北機廠的廠房、辦公室、禮堂、澡堂等完善的設施之後，想到十餘年前參觀了建於1908年的嘉義大林糖廠。該廠於1996年正式停產後，大體上還保留著建廠時期的鐵路、火車車庫、製糖設施；且尚有公園、幼稚園、小型醫院（醫務室）、餐飲部、理髮廳和澡堂等公共設施；且廠內尚保存小火車將倉庫裡的糖包搬運至糖廠做家用小包裝的動態行駛。地方上曾有將糖廠仿造德國魯爾工業區作為糖業鐵道博物館等藝文空間的構想，但是在台糖內部各自為政的情況下，火車搬遷到別廠，鐵路則被拆毀，實在令人扼腕。



德國名車製造商「賓士公司」出品「德馬B」（Diema）柴油車運糖包行駛在三線式鐵道—內側為糖鐵行駛的762mm軌距；外側為台鐵行駛的1067mm（2004年拍攝）。

所幸，文化部已向台鐵租地將為台北機廠打造成「鐵道博物館」。並在去年的11月17日晚上在台北機廠組立工場舉辦台灣首次工業遺址音樂會，百餘名國小師生一同坐在飄散著回憶的台北機廠內。除了松山的台北機廠，也別忘了整合其前身—清代機器局在北門捷運站留下的遺構。讓下一代認識這個中國近代自強運動的活教材、台灣工業史的開端時，也能肅然起敬！





四姑娘山一年四季都是白雪靄靄。



四姑娘山景區路線圖。



冬季也有登山客攀登四姑娘山。

# 美麗的四姑娘山

文／文彬



四姑娘山「雙橋溝」景區的「五色山莊」。

被譽為「東方的阿爾卑斯」的四姑娘山，實際上就是四座美麗的雪峰，其最高峰 妹峰海拔達6250公尺，在四川僅次於海拔7556公尺的「蜀山之王」一貢嘎山，因此被喻為「蜀山之后」。四姑娘山離成都不遠，6個小時的車程就到了。四姑娘山國家級風景名勝區坐落在四川省阿壩藏族羌族自治州小金縣四姑娘山鎮境內，屬青藏高原邛崃山脈，距成都220公里。

四姑娘山風景名勝區是由四姑娘山、雙橋溝、長坪溝、海子溝「三溝一山」組成。有主要景點120餘個，現已踏勘命名57個。四姑娘山居中，東有海子溝，長30公里；中有長坪溝，長40公里；西有雙橋溝，長42公里。四姑娘山風景名勝區是中國大陸首批對外開放的十大登山名山之一。四姑娘山也是中國大陸境內距離大城市最近的一座雪山。與大陸其它名山相比，以雪峰、寬谷、生物、風情「四絕」著稱。

## 「四姑娘山」的命名由來

相傳很久以前，日隆鄉只是一個小山村，這裡曾經暴雨肆虐，村民飽受災害之苦，在村裡生活的阿巴郎依

一家，他膝下有著四個聰明伶俐如花似玉的女兒。而傳說日隆村的洪災是一個叫墨爾多拉的魔鬼在作怪，阿巴郎依決定與魔鬼決鬥，可年事已高的阿巴郎依不敵魔鬼的法力，被魔鬼殺死，臨死前他化為一座雪山，名為巴郎山，為一方百姓擋住山洪，並將自己的遺願傳給四個女兒。為了完成父親的遺願，四個姑娘設計殺死了魔鬼墨爾多拉，但天河已被魔鬼打開，洪水仍然殘害著這裡的生靈，四個姑娘舍身擋水，變成四座山峰。

四姑娘山藏語叫做斯各拉柔達，意為保護山神。四姑娘終年璧玉裹身，銀光閃爍。鍋莊坪是觀賞四姑娘山最好的地點，海拔3500公尺，對於初上高原的人來說，這也是第一道坎，上了鍋莊坪，保護區內其餘的路都是坦途。高原的天空藍得像水般透明，讓人心曠神怡。而翻越巴朗山的過程是人對高山性氣候的適應過程，也是對人在氧氣稀薄的環境下意志力的一個小小考驗。當汽車從海拔2500公尺逐漸攀升到4000公尺時，周圍的景觀完全變了樣。從山林到植被，從紅花綠樹覆蓋的山坡到白雪皚皚的山峰，在短短1個半小時內，我們仿佛經歷了一年的四季。

## 平均海拔五千米的雪峰

四姑娘山是由四座綿延不斷的山峰組成，它們從北到南，在3.5公里範圍內一字排開，從么姑娘山、三姑娘山、二姑娘山到大姑娘山，其高度分別為6250公尺，5664公尺、5454公尺，5355公尺。這四座山峰長年冰雪覆蓋。人們常說的「四姑娘」多數時候也指這座最高最美的雪峰。

四姑娘山的地表主要為中生代和古生代的砂岩、板岩、大理石、石灰岩與結晶灰岩組成。四姑娘山周圍還有20多座被冰雪覆蓋的四五千公尺的雪峰。山上盛產天麻、貝母、蟲草與來自地球第四紀的遠古魚類等名貴藥材。這裡的獸類約有五十種，鳥類約300種，其中包括大熊貓、小熊猫、金絲猴、雪豹等國家珍稀動物。

## 四位姑娘各有特色

大姑娘山 4000公尺以下多為高山草甸，低處有灌木森林，野花遍地，隨處可見牧民放養的犛牛與馬，山上有大如碗盆的野生菌。大姑娘山4000公尺以上則寸草不生，亂石如削，堅硬無比。夏季山頂有少量積雪。二姑娘山，位於四川阿壩小金縣西距成都

230公里。地處三姑娘山和大姑娘山之間，是橫斷山區邛崃山脈的高峰。二姑娘山每到夏季，滿山遍野都是綠樹翠草，在山上能看見生活在青藏高原峽谷地帶的珍稀動物，還能找到許多產於藏區的珍貴中藥材。二姑娘山山尖削險峭，峰頂狹窄，且終年積雪。

三姑娘山，坐落於小金縣與汶川交界處，三姑娘山風景區風景秀麗，地貌複雜，動植物資源豐富，其中以大熊貓最為著名，另外還有藏、羌民族文化。三姑娘山山峰尖削險峭，峰頂窄狹如城堡，且終年積雪。世界保護大熊貓研究中心，臥龍自然保護區就在三姑娘山風景區中。么妹峰人稱

「東方聖山」。1996年被載入大陸國家級自然保護區名錄，2005年被批准為國家級地質公園，2006年被列為四川大熊貓棲息地世界遺產。

四姑娘山，在晴天從成都也可以看見，最矮的大姑娘也高過歐洲最高峰勃朗峰。冬季的四姑娘山旅遊，很多酒店關門停業，剩下的酒店也因為遊客太少，不會提供中央空調，但一般可以提供電熱毯等取暖。冬季的四姑娘山晝夜溫差較大，白天有時可達20度，但凌晨則是零下的溫度，所以冬季前往四姑娘山，如何防寒是較重要的，建議選擇較好的酒店入住。

本版合作媒體：你好台灣網

本報是以兩岸就學就業、民間交流，及關注兩岸最新動向為主要內容的專業報，目前為雙周刊，隔週發行1.5萬份，期待你將這份用心與好讀的報紙推薦給朋友們，也歡迎富有兩岸交流經驗的朋友投稿。

全台灣報索取點				
【中正區】 牯嶺街小劇場(牯嶺街) 河岸留言 茉莉二手書店公館店 茉莉二手書店台大店 誠品書店台大店 台北國際藝術村 東吳大學城區部遊藝廣場 胡忠2手書店 【北投區】 蘭台藝廊 尖斜咖啡探索食堂	若水堂 台北市立圖書館 院子咖啡 BASTILLE CAFE師大店 BASTILLE CAFE台大店 BASTILLE CAFE溫州店 秋水堂書店 鹿山書店 山外書店 女書店 書林出版社 【萬華區】 誠品書店西門店 【信義區】 誠品書店信義店 【文山區】 世新大學傳播大廈 政治大學政大書城 【士林區】 胡忠2手書店 【新北市】 有河Book	阿布仔香草廚房 老柴咖啡館 小小書房 甘樂文創 一鋪食肆 新莊金豐興銀樓 【中壢市】 若水堂 小時代2手書店 去流浪咖啡廳 想氣藝文空間 【新竹市】 若水堂 水木書苑 江山藝改所 金百萬彩券行(湖口) 【南投縣】 河堤慢食 【台中市】 東海書苑 東海和平咖啡館 敦煌書店東海店	若水堂 20號倉庫 莊園烘焙咖啡 萬代福影城 【豐原區】 真善美學苑 【雲林縣】 虎尾厝 SALON 【台南】 成功大學圖文部 若水堂 米登麥蔞蔞烘培咖啡 草祭二手書店 【高雄】 高雄市立文化中心 誠品書店大遠百貨 誠品書店大立店 誠品書店大統店 若水堂 山城花語美好生活 促進會六龜生活重建中心	【花蓮】 黑潮海洋文教基金會 30食堂 時光二手書店 白狗公寓(民宿) 【澎湖】 澎湖科技大學圖書館 雜鳥藝文空間



拜訪兩岸新報的網頁